



PARQUES DE LA ALDEA DE MADISON

Preguntas Frecuentes 2022

A partir del día lunes 31 de Octubre, tres parques de la Aldea de Madison se convertirán en parte de la División de Parques de la Ciudad de Madison. A continuación encontrará las preguntas más frecuentes y anticipadas. Por favor [comuníquese con nosotros](#) si tiene alguna pregunta o necesita información adicional.

¿Qué parques de la Aldea de Madison serán manejados por la Ciudad de Madison a partir del 31 de Octubre, 2022?

- Parque Fraust, 1499 Martin Street
- Parque Harvey Schmidt, 1558 Carver Street
- Parque Heifetz, 932 Burr Oak Drive

¿Qué pasos se han tomado para revisar y evaluar los parques adquiridos?

Desde el 2019, el personal de los Parques de Madison han visitado esos parques para aprender acerca del terreno durante cada estación, las prácticas de administración de la tierra actualmente, se ha tomado inventario de las amenidades y evaluado las necesidades de mantenimiento, su utilidad, y cualquier manejo de la tierra o preocupaciones de seguridad. Los técnicos en estructuras de juego certificados por ISPI de la División de Parques condujeron varias evaluaciones en el sitio del equipo de las estructuras de juego actual en cada uno de los parques usando los estándares establecidos por el [Instituto Internacional de Seguridad en las Estructuras de Juegos](#).

¿Qué impactos inmediatos podremos ver?

La División de Parques de Madison está dedicada a proporcionar espacios seguros y de calidad a todos los residentes y visitantes de la Ciudad de Madison. El equipo de la División de Parques ha identificado varias características en estructuras de juego y varios árboles que representan riesgos de seguridad.

- Las estructuras de juego que ya no cumplan con los estándares de seguridad serán removidas.
 - Diríjase al anexo A para ver fotos de las estructuras de juegos que serán removidas.
- Un contenedor de mantilla será agregado al Parque Heifetz.
- Un número limitado de árboles serán removidos.
 - Diríjase al anexo B para ver los mapas de las evaluaciones de los árboles y el marco de tiempo para remover cualquiera de ellos.
 - Estamos comprometidos a plantar nuevas especies diversas de árboles durante los próximos años.
- Los baños en el Parque Fraust permanecerán cerrados.

¿Qué cambios podré ver durante la próxima primavera y verano?

- La División de Parques también estará evaluando líneas y ciclos apropiados para podar el césped basado en las condiciones existentes y la topografía.
- Los residentes notarán avisos actualizados para las reglas del parque y las ubicaciones.
- Los guardas de los parques agregarán estos tres parques a sus rutas.

¿Qué cambios a largo plazo sucederán en los parques?

Durante los próximos años, Parques de Madison está solicitando más de \$500K en el presupuesto de la Ciudad para remodelación de los parques. El proceso para las remodelaciones se empieza creando planes maestros para los tres parques. A partir del 2023, crear los planes maestros incluirán, como mínimo, celebrar dos juntas públicas y realizar una encuesta. Los

planes maestros también incorporarán cualquier hallazgo durante las evaluaciones de las estructuras de juego, las evaluaciones de los árboles y edificios, e ideas de mejoramiento de los parques generadas durante el proceso de planeación. Los planes maestros están diseñados como un concepto amplio para los usuarios de los parques, y no incluyen elementos específicos de diseño, especies de plantas o equipos específicos. Los planes maestros están diseñados para ser implementados a largo plazo, a medida que los recursos del presupuesto estén disponibles.

El reemplazo de los equipos de estructuras de juego ocurrirá durante los próximos años a medida que se encuentren disponibles los recursos de personal y presupuesto. Un proceso aparte que involucre al público ocurrirá cuando la División de Parques esté preparada para el reemplazo de las estructuras de juego.

Por favor conviértase en un [subscriber de noticias en línea](#) de los Parques de Madison para recibir notificaciones acerca de las oportunidades para participar en el desarrollo del plan maestro.

¿Cómo se manejarán los jardines comunitarios?

La Ciudad de Madison tiene actualmente un acuerdo con [Rooted](#) para manejar los jardines comunitarios a lo largo de toda la ciudad. Rooted ya ha empezado a colaborar con la Aldea de Madison en relación a los jardines comunitarios existentes dentro de los parques que pasarán a ser de la Ciudad de Madison. Nosotros esperamos que esta relación continúe.

¿Cuál es la póliza para los perros en los parques?

Mientras esperamos la aprobación de la [Junta de Comisionados de Parques](#) de la Ciudad de Madison en Noviembre del 2022, se permitirán los perros con collar y licencias en los parques Fraust, Harvey Schmidt y Heifitz con un permiso para perros en el parque. Un permiso diario o anual puede adquirirse en línea o llamando al (608) 266-4711. Los perros deben estar en un collar que no sea de más de 6 pies de largo, no retractable, y sostenido por una persona en todo momento y los dueños deben limpiar y recoger lo que dejen sus perros. Vea [MGO 8.19](#) para obtener más información. Visite [Póliza para perros en los parques con un collar](#), para obtener más información.

¿Cómo reservo un albergue para una reunión?

Los albergues para picnic como los que se encuentran disponibles en los parques Fraust y Heifitz pueden ser reservados o están disponibles para quien llegue primero y están abiertos durante todo el año. Estos parques estarán disponibles para reservaciones después del 1ro de Noviembre en la página web de los Parques de Madison. Diríjase a [Reservaciones](#) para obtener más información.

¿Cómo reservo las instalaciones atléticas?

Los Parques Fraust y Heifitz ambos tienen canchas de baloncesto y campos abiertos que están disponibles para el primero que llegue o pueden ser reservados para propósitos recreativos. Estas amenidades de los parques estarán disponibles para reservaciones después del 1ro de Noviembre en la página web de los Parques de Madison. Diríjase a [Reservaciones](#) para obtener más información.

¿Cómo planeo un evento especial en un parque o tengo un evento en la calle tal como un desfile o fiesta de la cuadra?

El proceso para obtener un permiso depende del tipo de actividad o evento que estará celebrando. Para obtener más información diríjase a [eventos en los parques y uso de las calles](#) .

¿Con quién debo comunicarme si tengo algún problema en el parque?

En el caso de una emergencia, por favor llame al 911. Para temas del parque que no sean emergencias, usted puede comunicarse con los [Guardas de los Parques](#) llamando al (608) 235-0448, todos los días entre las 9:30am y las 11pm. Para cualquier tema por fuera del horario regular de los Guardas, por favor llame al número para casos que no sean de emergencia del Departamento de Policía de Madison: (608) 255-2345.

¿Tiene alguna otra pregunta o necesita más información? [Comuníquese con los Parques de Madison](#) llamando al (608) 266-4711, o por [email](#).

Anexo A

Evaluaciones 2022 de las estructuras de juegos de los Parques de la Aldea de Madison
Equipos que deben ser removidos en el otoño del 2022

Parque Fraust, 1499 Martin St.



Parque Heifetz, 932 Burr Oak St.



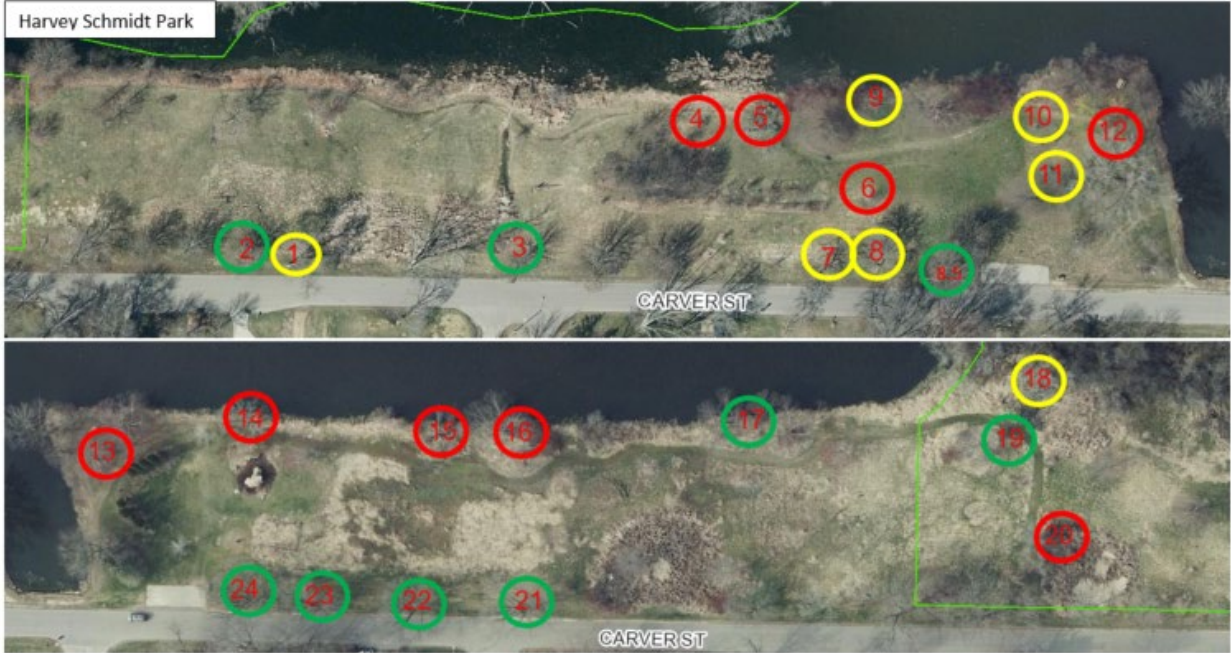
Anexo B

Evaluaciones 2022 de los árboles de los Parques de la Aldea de Madison

Color	Marco de tiempo de la evaluación
Red	Remover lo más pronto posible
Yellow	Remover en 2 a 3 años
Green	Estar al pendiente



Harvey Schmidt Park



Heifetz Park (north)



Heifetz Park (south)

